

SARTILLY

infos

(Edito)

En cette période difficile pour tous, nombre de commerçants, d'artisans et de chefs d'entreprises espèrent ne pas se voir contraints à licencier leur personnel voire, pour certains, à cesser leur activité. Cette situation préoccupe vos élus. Il suffit de regarder chaque mois la liste des demandeurs d'emploi pour constater que leur nombre est en augmentation constante !

Autre sujet d'inquiétude : la suppression de la taxe professionnelle sur les investissements productifs, annoncée par le Chef de l'Etat. Cette décision était attendue par les chefs d'entreprises puisque cette taxe dissuade d'investir en France et encourage les délocalisations. Le gouvernement semble s'engager à compenser la perte de recettes pour les collectivités territoriales mais nous savons tous que, dans la durée, les communes et les communautés de communes seront perdantes et on ne peut pas imaginer un seul instant que le manque à gagner pour les collectivités soit reporté sur les ménages.

L'Etat demande aux collectivités de montrer le chemin pour sortir des difficultés. Cependant, si la résistance à la crise économique exige la créativité,

le dynamisme, l'effort de tous, elle suppose aussi un minimum de moyens financiers.

Pour l'année 2009, vos élus ont voté en investissement un budget ambitieux permettant de poursuivre l'effort accompli depuis quelques années. Il en est ainsi de l'acquisition récente d'un terrain en continuité avec le lotissement du Fonteny pour accueillir de nouvelles familles.

Le conseil municipal reste très attentif à la situation économique et sociale de notre pays mais il n'entend pas être paralysé dans ses décisions par la peur du lendemain.

Notre commune ne manque pas d'atouts. Ne manquons pas d'ambitions !

Ensemble, continuons à avancer !



Le Maire
Denis RAULT

(Sommaire)

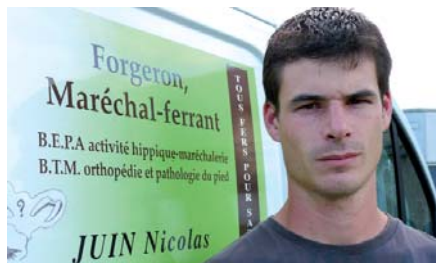
Brèves / Pratique	2
- Bienvenue aux nouveaux arrivants	
Travaux / Affaires sociales / Culture :.....	3
- Lotissement du Fonteny	
- Cimetière	
- Lotissement du Bourg Robert 2	
- Divers	

Elaboration du Plan Local d'Urbanisme (PLU)	4-5
La rentrée scolaire / Le budget	6
Rencontres	7
- Sylvie GAUCLERE	
- Abel CAHU	
Animations 2009/2010	8

(Brèves)

Bienvenue aux nouveaux arrivants

Notre commune reste attractive et de nouveaux services apparaissent.



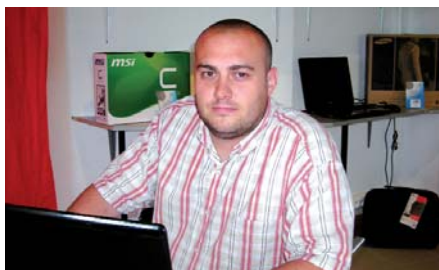
M. Nicolas JUIN, forgeron et maréchal-ferrant, s'est installé à son compte en mars dernier à la Turcaudière. Une solide formation conclue par un brevet technique des métiers option orthopédie et pathologie du pied et 8 années de pratique font qu'à 26 ans M. JUIN a la confiance de plusieurs entraîneurs, notamment dans le monde du trot. Avec sa camionnette très bien équipée, il pose tout type de fer. Ses objectifs : développer sa clientèle et engager un apprenti.
Tél : 06 70 56 45 77
E-mail : nicojuin@yahoo.fr



Fort de ses 15 années d'expérience dans le sud de la France, C.B.B. - Constructions Bois et Béton - s'installe dans votre région et vous propose un contrat de construction de maison individuelle à ossature bois entièrement équipée s'adaptant à toutes vos envies. Les finitions sont en libre choix. C.B.B., installée à l'angle de la rue des Halles et de la Grande Rue, vous accueille tous les matins du mardi au samedi entre 9h00 et 12h00 et tous les après-midi du lundi au samedi sur RDV. Pour vous aider dans votre choix, il est possible de visiter la maison témoin. Renseignements au 02 33 58 63 40



Passionné d'informatique depuis une vingtaine d'années et titulaire d'un bac pro informatique, M. Thierry PIGNOQUE a ouvert en septembre son entreprise "Ordi-Manche". Ordi-Manche, c'est l'informatique pour tous au 2, rue du Haras : dépannage, vente et achat de matériels, conseils, formation, initiation.
Tél : 02 33 58 79 23 et 06 09 36 06 94
E-mail : ordi-manche@orange.fr



M. William GRESSET a ouvert, le 1^{er} septembre, un espace informatique sur la zone artisanale, route de Carolles. Fort d'une expérience professionnelle de 6 ans dans ce secteur comme technicien vendeur, il vend tout matériel informatique (neuf et occasion), répare toutes marques et loue tout type de matériels (vidéoprojecteur, ...) ainsi que 2 salles (50 et 80 m²) équipées selon les besoins. Pour suivre l'évolution technologique, William vous consentira une reprise sur votre ancien matériel pour tout achat d'ordinateur ou portable neuf.
Tél. - fax : 02 33 58 74 89
E-mail : sartilly.informatique@orange.fr



M. Pierre ROLLAND, moniteur auto et moto école, installé à Granville depuis juin 2000, a ouvert, depuis le 15 avril, un 2^{ème} bureau à Sartilly au 2 rue des Halles. Les formations proposées sont : conduite accompagnée, permis B, BSR, formation moto et 125. Pour tout renseignement, le bureau est ouvert le lundi à 19 h, le mercredi à 13h30, le vendredi à 18h30 et le samedi à 10h30 ou téléphoner au 06 74 75 30 85.

Nos meilleurs vœux de réussite à tous !

Site Web

<http://www.ville-sartilly.com>

D'un seul clic vous avez toute une série d'informations sur votre commune : actualités, vie pratique, loisirs, manifestations, ... Vous pouvez télécharger différents documents : comptes rendus des conseils municipaux, textes du PADD, ... Vous pouvez également utiliser les liens pour en savoir plus, sur une association par exemple. Enfin, vous pouvez contribuer à enrichir le site en adressant textes et photos à mairie.sartilly@wanadoo.fr. Alors n'hésitez-pas, cliquez !

Recensement

Il s'est effectué en février dernier. Un premier décompte établit la population de notre commune à 1 523 habitants (1 307 en 2004), soit une augmentation de 16,5% en 5 ans.

(Pratique) ...

Mairie :

Tél : 02 33 48 81 47 - Fax : 02 33 48 24 71
E-mail : mairie.sartilly@wanadoo.fr
Site web : <http://www.ville-sartilly.com>
Ouverture au public du lundi au vendredi de 9 h à 12 h et de 14 h à 18 h (sauf le vendredi 17 h).

Permanence des élus :

Denis RAULT, Maire : Prendre rendez-vous
Claude FOURRE, 1^{er} adjoint : Jeudi de 10 h à 12 h
Nicole CLAIRAY, 2^{ème} adjoint : Mardi de 10 h à 12 h
Jean-Pierre VILQUIN, 3^{ème} adjoint : Lundi de 10 h à 12 h et de 17 h 45 à 19 h
Jean-Pierre LUCAS, 4^{ème} adjoint : Mercredi de 17 h à 19 h

Bibliothèque :

Tél : 02 33 79 02 40
E-mail : bibliotheque.de.sartilly@orange.fr
Mercredi : de 10 h à 12 h et de 14 h à 17 h
Vendredi : de 10 h à 12 h et en période scolaire de 16 h 30 à 18 h
Samedi : de 10 h 30 à 12 h

Accueil collectif des mineurs sans hébergement

Tél : 02 33 89 29 00

Accueil ados 2@ : Tél : 09 77 60 52 61

Relais assistantes maternelles (RAM)

Tél : 02 33 89 29 04

Halte-garderie : Tél : 02 33 89 29 04

Permanence le mardi de 8h30 à 12h30 et sur rendez-vous

Croix Rouge - Centre infirmier et service de maintien à domicile : Tél : 02 33 48 81 69

Assistante sociale : Les 1^{er}, 2^{ème} et 5^{ème} mardis du mois de 10 h à 12 h à la Mairie.

Point information touristique : Tél : 02 33 79 38 66

Maison de retraite : Tél : 02 33 89 60 60

Centre paramédical

Pédicure - Podologue : Tél : 02 33 61 04 04
Infirmiers (es) : Tél : 02 33 58 32 60
Masseurs-kinésithérapeutes : Tél : 02 33 48 87 83

Cabinet médical : Tél : 02 33 48 80 07

Dentiste : Tél : 02 33 48 83 41

Ramassage des ordures ménagères : mardi matin

Bientôt Blanche Maupas sur France 2

Romane Bohringer incarnera sur nos petits écrans, probablement en novembre prochain, Blanche Maupas qui fut directrice de l'école des filles de Sartilly de 1922 à 1926. Son combat pour la réhabilitation de son mari Théophile, fusillé pour l'exemple le 17 mars 1915, dura 19 ans. Tous les deux reposent dans notre cimetière. Le tournage s'est effectué au printemps dernier à Paris et dans la région parisienne. Thierry Frémont tient le rôle du caporal Maupas. L'ouvrage remarquable de Jacqueline Laisné sur l'affaire Maupas (« Pour l'honneur de Théo et des caporaux de Souain fusillés le 17 mars 1915 » - Ed. Isoète) a facilité le travail du scénariste Alain Moreau. La réalisation est de Patrick Jamain. La presse locale ne manquera pas de donner toutes les précisions sur ce téléfilm, quelques jours avant sa diffusion.

(Travaux)

Lotissement du Fonteny



Voirie

Les travaux de finition de la voirie sont terminés. Les espaces verts seront implantés en octobre.



Prochaine extension

Un terrain d'une surface de 10 300 m² a été acquis en août dernier, au prix de 9 euros le m², en prolongement du lotissement du Fonteny. Un bureau d'études sera prochainement choisi pour cette extension.

Cimetière



Suite aux fortes intempéries de ces dernières années, le talus du cimetière aux abords de la route départementale 335 s'affaissait, ce qui a nécessité, en juillet dernier, un enrochement pour soutenir les terres. Les travaux se sont poursuivis en septembre par une clôture, l'implantation d'une haie ainsi que le goudronnage de l'allée principale et des 4 allées transversales. En fin d'année, un columbarium sera réalisé pour répondre à la demande de plusieurs familles.



Lotissement du bourg Robert 2

Les travaux de voirie définitive avec pose de candélabres et aménagement d'espaces verts seront réalisés en fin d'année 2009.

Divers

Est prévu également pour la fin de l'année l'aménagement des trottoirs Rue de la Vergée. Par ailleurs, une réflexion concernant l'amélioration des entrées du bourg est en cours, avec l'aménagement des bas-côtés et la pose de bacs à fleurs.

(Affaires Sociales)

Sous la présidence de Monsieur Rault, Maire, dix personnes (élus et représentants de la société civile) constituent la commission des affaires sociales.

Les demandes **d'aide alimentaire** sont ponctuelles et attribuées en accord avec les assistants sociaux du secteur.

Le nombre de **demandeurs d'emploi** indemnisés a augmenté de 11% en 2009.

Notre commune est pourvue de **140 logements sociaux (HLM)** : 84 logements individuels, 25 logements collectifs et 31 logements individuels réservés aux personnes âgées ("les violettes"). 58,16% des résidents HLM bénéficient de l'APL (Allocation Logement).

Lorsqu'un logement est vacant, la commission des affaires sociales, après étude des dossiers, se charge de proposer une liste de 3 postulants à l'organisme gestionnaire ("Manche Habitat"). Cet organisme vérifie les ressources de chaque postulant, ainsi que ses paiements de loyers antérieurs à l'entrée éventuelle en HLM. La commission "Manche Habitat" est souveraine et peut modifier la décision de notre commission des affaires sociales.

Le foyer-logement : "les violettes"

Il est géré par la commune, et, depuis sa création, les demandes d'hébergement sont

toujours aussi nombreuses. Comme à leur domicile, dans le bourg, les personnes accueillies peuvent bénéficier de l'Allocation Personnalisée d'Autonomie (APA). 19 personnes actuellement. Cette allocation est attribuée par les services du Conseil Général, en fonction du degré de dépendance de la personne : le "GIR". Les sommes allouées permettent de rémunérer les aides à domicile.

La commission est très attentive aux besoins des Sartillais et, Nicole Clairay, adjointe aux affaires sociales aide et accompagne pour les démarches administratives (hôpital, tribunal, pôle emploi). Elle reçoit les personnes demandant des renseignements (revenus, minimum vieillesse, aide à domicile, ...) lors de ses permanences le mardi matin, de 10 à 12 heures, ou à son domicile : 85, grande rue.



(Culture)

Il y a un peu de moins d'un an, la salle culturelle était inaugurée. Outil nécessaire au bon fonctionnement des associations, lieu de convivialité et de mixité sociale, cette salle a favorisé le développement d'activités culturelles dans des registres très divers. Pièces de théâtre, concert de musique africaine, concerts rock, spectacle de danse, exposition de photos, marché de l'Avent et autres animations ont jalonné cette première année de fonctionnement et la deuxième année s'annonce prometteuse.

Comme l'an dernier, la commune développera une politique de sensibilisation à l'art théâtral, en travaillant de concert avec les établisse-



29 mai 2009

Le secret de Maître Cornille avec les CM2 de l'école Alain Fournier

ments scolaires. La compagnie du Théâtre en Partance donnera deux spectacles avec un lever de rideau assuré par les scolaires. Vendredi 11 décembre 2009 : "Le Médecin malgré lui" de Molière. Vendredi 21 mai 2010 : "Chahuts", textes de Jacques Prévert, Eugène Ionesco et Henri Michaux.

Elaboration du Plan Local d'Urbanisme

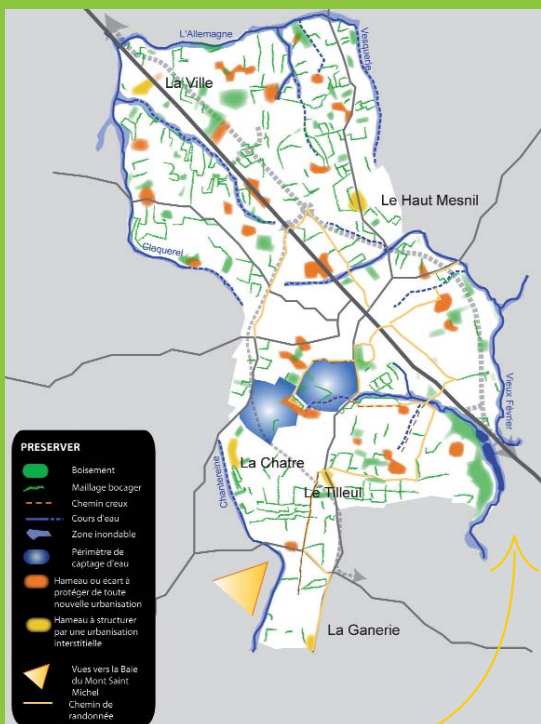
Notre commune est dotée d'un plan d'occupation des sols (POS) révisé le 24 juillet 2000 et modifié en 2005 et 2007.

Profitant du dynamisme démographique de la région Avranches - Granville, accompagné par la réalisation de lotissements communaux et d'une résidence privée de 4 immeubles, notre commune a vu sa population augmenter très sensiblement, passant de 1 265 habitants en 1999 à un peu plus de 1 500 aujourd'hui. Cette croissance voulue n'est pas sans conséquences sur la circulation et le stationnement, les besoins d'équipements collectifs, la préservation de la qualité architecturale, l'environnement. La poursuite d'un développement harmonieux de notre commune suppose une définition claire de l'affectation des sols et donc la nécessaire révision du POS et sa transformation en PLU (plan local d'urbanisme).



Lotissement le Fonteny - Juillet 2008

Un long parcours dans la concertation



Carte de la commune extraite du PADD

Cette transformation s'effectue en plusieurs étapes, en toute transparence. La première a eu lieu, le 12 juin 2006, avec la décision du conseil municipal de prescrire la révision du POS et sa transformation en PLU, chargeant la commission d'urbanisme du suivi de l'étude du PLU. La deuxième date du 31 mars 2008, avec le choix du cabinet Prigent & Associés de Rennes, après un appel d'offres auprès de 17 bureaux d'études. La troisième a été la présentation publique, le jeudi 2 avril dernier, à la salle culturelle, d'un diagnostic de notre territoire et du projet d'aménagement et de développement durable (PADD). D'autres étapes suivront avant l'approbation définitive du PLU. Un long parcours qui engagera notre commune pour les années à venir.

Le Projet d'Aménagement et de Développement Durable (P.A.D.D.)

La clef de voûte du PLU est le PADD. Ce document simple, présenté par le cabinet Prigent & Associés, le jeudi 2 avril dernier, est accessible à tous les citoyens, consultable en Mairie et, pour la partie « textes », téléchargeable sur le site web de la commune.

Le PADD répond à l'objectif communal d'asseoir le positionnement de Sartilly en tant que pôle d'accueil et d'offrir à ses habitants un cadre de vie confortable et attractif. Pour parvenir à cet objectif, 4 ambitions déclinent les projets et orientations envisagés sur la commune dans les dix à quinze prochaines années :

- 1 - Préserver - Valoriser
- 2 - Conforter - Dynamiser
- 3 - Développer - Accueillir
- 4 - Se déplacer - Réinvestir l'espace

Préserver - Valoriser



3 axes peuvent être définis :

- Conserver la qualité et la variété des sites naturels et des paysages en identifiant les milieux sensibles (cours d'eau, vallées, espaces boisés, zones humides)
- Préserver le patrimoine bâti rural dans les hameaux du territoire en limitant l'urbanisation au sein de ces entités bâties.
- Valoriser l'espace rural et ses paysages en développant le réseau de chemins de randonnée (pédestre, équestre, cycliste).

Chemin de St-Michel entre les jardinets et la Huardière



5me (PLU)

Conforter - Dynamiser

5 axes peuvent être considérés comme prioritaires

- Conforter l'activité agricole et permettre son développement en protégeant les hameaux agricoles de toute nouvelle urbanisation
- Conforter les commerces du centre bourg en facilitant le stationnement à leur proximité
- Rendre le bourg plus attractif par la requalification de ses espaces publics autour de la Mairie et de l'Eglise
- Créer une signalétique spécifique une fois la déviation du bourg réalisée
- Prévoir une extension de la zone d'activités intercommunale.



La Grande Rue

Développer - Accueillir



Le Bourg Robert I - Juillet 2009

Il s'agit pour l'essentiel de poursuivre ce qui a été fait ces dernières années.

- Accueillir de nouvelles populations en favorisant une urbanisation contenue sur le territoire afin d'endiguer l'étalement urbain
- Favoriser la réalisation d'une centaine de logements d'ici 2020 afin d'atteindre 2000 habitants à cette date
- Permettre la réalisation de nouveaux logements sociaux en favorisant la mixité sociale et intergénérationnelle
- Faciliter l'accès à la ville pour les personnes âgées
- Réfléchir à une réorganisation spatiale des écoles élémentaire et maternelle.

5

Se déplacer - Redéfinir les espaces



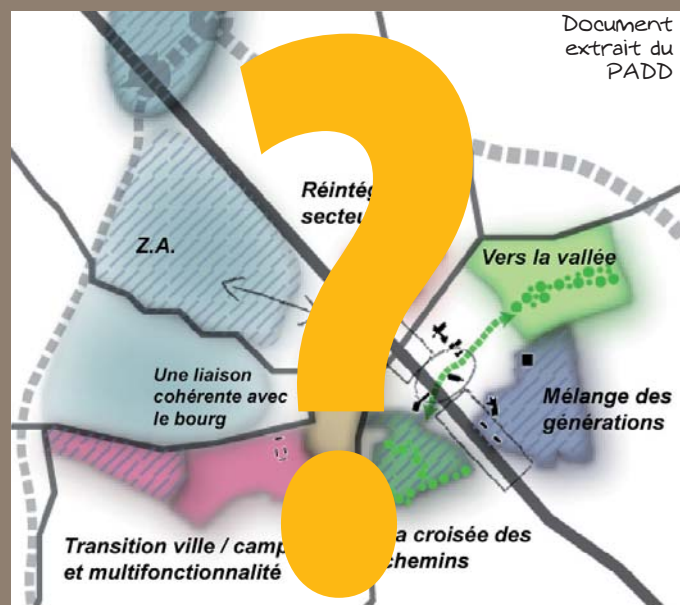
Place de la Mairie

Ce dernier point est en lien avec la déviation du bourg toujours d'actualité mais incertaine quant au calendrier.

- Anticiper la réorganisation des déplacements et la baisse du trafic routier pour aménager le bourg avec une requalification de la Grande Rue et de la place de la Mairie pour en faire un espace convivial et fédérateur
- Favoriser les modes de déplacements doux en favorisant la circulation piétonnière et cycliste.

Plus généralement, notre PLU doit impérativement tenir compte de l'impact de la construction de la 2 x 2 voies entre Avranches et Granville et la déviation de notre bourg, même si le projet tarde à se concrétiser. Cette voie rapide, prévue à l'est de notre commune, est depuis longtemps le vœu de la municipalité.

En guise de conclusion



A mi-chemin entre Granville et Avranches, à 7 km du littoral, à 10 minutes de l'A84, Sartilly bénéficie d'une situation géographique idéale pour son développement. Notre commune ne manque pas d'atouts pour son avenir, encore faut-il se donner les moyens d'un futur des plus harmonieux pour ceux qui nous suivront. L'élaboration du PLU va se poursuivre dans les mois qui viennent. Elle se fera dans la concertation, en toute démocratie, en préservant l'intérêt général.

(Sartilly en chiffres)

La rentrée scolaire

700 élèves scolarisés à Sartilly ! Notre commune vit en partie au rythme des horaires de nos jeunes à qui nous souhaitons une bonne année scolaire. Nous avons laissé à chaque chef d'établissement le soin de présenter leur rentrée.

COLLÈGE ANATOLE FRANCE

Principal : M. Riboulet

Une rentrée 2009 sereine et réussie au collège Anatole France. 250 collégiens ont repris le chemin des cours les 2 et 3 septembre, après un repos estival bien mérité. La première demi-journée a été consacrée aux plus jeunes, les élèves de sixième, et à leurs parents, tout aussi inquiets de ce changement que leur progéniture. Au menu de l'année scolaire, outre un enseignement de qualité, les collégiens se verront proposer des actions d'éducation à la santé et à la citoyenneté et de nombreux projets d'ouverture culturelle (sorties pédagogiques, théâtre, voyages linguistiques, etc.). Réussir sa scolarité et grandir de façon harmonieuse sont les objectifs de la communauté éducative.



ECOLE ALAIN FOURNIER ET BLANCHE MAUPAS

Directeurs : Mme Sajan et M. Potel

Effectif en hausse pour les 2 écoles.

Alain Fournier : 187 élèves

Blanche Maupas : 125 élèves



Nouveaux enseignants : Mme ROBIN Béatrice en MS/GS et Mme HONORE Stéphanie en CE1/CE2. Sartilly bénéficie d'une équipe de réseau d'aide pédagogique aux élèves : 2 maîtres spécialisés et une psychologue scolaire. Des travaux de réaménagement, de rénovation et d'entretien ont eu lieu pendant l'été pour offrir aux élèves des locaux clairs et accueillants.

Les équipes des 2 écoles travaillent régulièrement ensemble dans l'intérêt du suivi des élèves de la Petite Section au CM2 y compris dans l'organisation de l'Aide Personnalisée, les enseignants de maternelle intervenant auprès des CP/CE1.

Toutes les classes participeront au Salon du Livre prévu le 1er week-end de Juin et intégreront ces travaux dans leur projet pédagogique de l'année. Les 2 directeurs sont déchargés de classe le lundi.

ECOLE SAINTE THÉRÈSE

Directrice : Mme RESBEUT

Effectif : 138 élèves

Le décès de Sœur Béatrix qui avait passé 43 années au service de l'école a marqué ce début d'année scolaire. Elèves et membres de l'équipe éducative lui ont rendu hommage, le jeudi 17 septembre, dans la grande salle qui porte son nom.

L'OGEC a profité des vacances pour réaliser les démolitions en vue de la réalisation d'un nouveau réfectoire et d'une cuisine. C'est donc à la salle St Michel que petits et grands se rendent pour prendre leur repas, accompagnés des enseignantes.



La classe qui avait été repeinte par des parents bénévoles à Pâques a été investie par les CM1 qui ont laissé leur ancienne classe à leurs camarades de CE1/CE2 et à leur enseignante nommée sur le nouveau poste, Mademoiselle Bouteiller

L'ouverture de cette 6^{ème} unité a permis d'alléger les effectifs de chacune des classes, offrant ainsi à tous de meilleures conditions de travail.

Sur le plan pédagogique, les activités de cette année seront en lien avec le thème du prochain salon du livre "L'espace", thème que l'équipe enseignante a élargi aux "Quatre éléments" ; l'air, la terre, l'eau et le feu seront donc au centre des découvertes.

Dans le domaine de la pastorale, pas de changements ! Le caté et l'éveil à la foi seront proposés à tous sur le temps de classe et l'année sera l'occasion de réfléchir sur ce qui nous rend libre, le thème de réflexion proposé par l'Enseignement Catholique étant "A l'école de la liberté".

6

Le budget prévisionnel 2009

Tarifs 2009

Cantine : le carnet de 10 tickets : 28,30 €

Garderie Matin : 0,70 € - Soir : 1,50 €

Budget de la caisse des écoles

42 586 €

Subventions aux associations

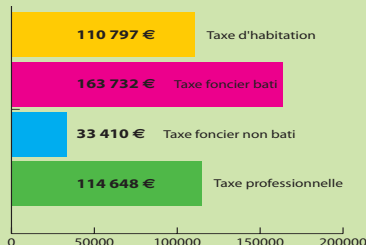
9 884 €

Endettement de la commune

Capital dû au 31/12/08 y compris le service eau : 1 551 258,27 €

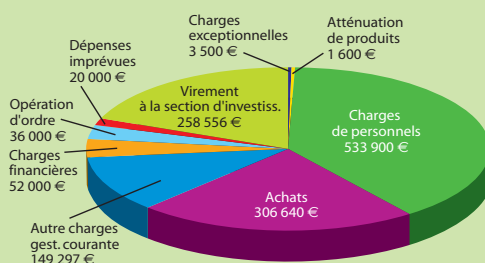
Répartition des taxes communales

Le produit attendu de ces taxes est estimé pour 2009 à 422 587 €, soit un dixième du budget global 2 009.

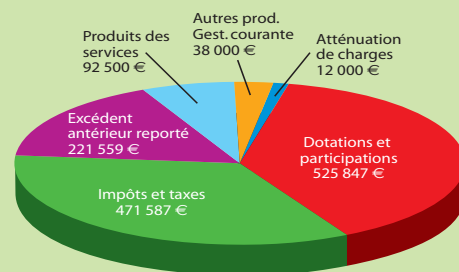


Fonctionnement

Dépenses total : 1 361 943 €

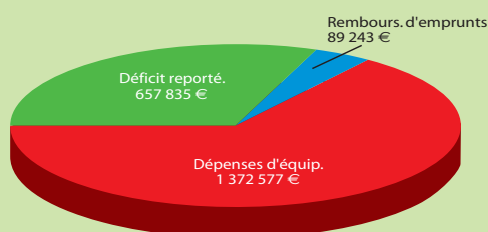


Recettes total : 1 361 943 €

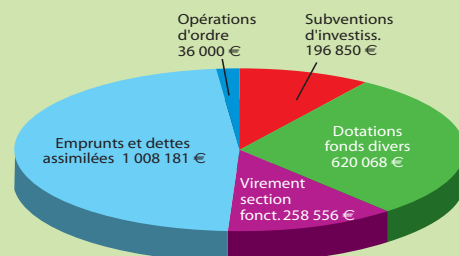


Investissement

Dépenses total : 2 119 655 €



Recettes total : 2 119 655 €



(Rencontres)

Sylvie GAUCLERE, Présidente de l'Association des Parents d'élèves du col- lège Anatole France



Quel bilan faites-vous de votre première année de présidence ?

Avant de parler de bilan, je veux tout d'abord souligner que le travail effectué est celui d'une équipe. Sans le fort engagement des membres du bureau et le soutien des 120 familles adhérentes, rien n'aurait été possible. Thierry Lebrun m'a passé le relais, il y a un an. Comme animatrice d'une nouvelle équipe, j'ai souhaité inscrire notre action dans la continuité tout en cherchant à explorer de nouvelles pistes.

Parlons de ces nouvelles pistes !

En premier lieu, nous avons saisi l'opportunité de la réalisation de la salle culturelle de Sartilly et sa location gratuite, une fois par an, pour proposer un concert rock le 28 février avec le groupe Hygiaphone et les Atomics Chouquettes. Un vrai succès ! Plus de 300 entrées payantes, une animation pour les jeunes à un coût modique, un bilan financier positif pour cette belle soirée. Deux autres manifestations en mars sont

venues compléter le traditionnel repas d'automne et la vente de gâches : un après-midi théâtre à la salle des fêtes de Carolles avec Les Loustics de la Baie et une soirée conférence-débat sur le thème des conduites addictives chez les adolescents (accoutumance drogue, alcool).



Attente des cars : La présidente sur le terrain auprès de M. Riboulet, Principal

Comment définissez-vous le rôle d'une association de parents d'élèves ?

L'intérêt porté par les parents à la scolarité de leurs enfants est un gage d'une éducation réfléchie. Le rôle d'une association de parents est donc de participer au développement de cet intérêt et d'apporter sa contribution à la réussite du projet éducatif de l'établissement en étroite relation avec le Principal et l'équipe éducative. Trois axes peuvent être dégagés : représenter les parents dans les différentes instances institutionnelles comme le conseil d'administration (6 titulaires et 6 suppléants) et les conseils de classe, apporter notre soutien aux différents projets pédagogiques (3 000 € l'an dernier) et favoriser la réflexion sur la fonction parentale.

Quels sont vos projets ?

Mieux sensibiliser les parents au rôle de l'association, apporter une régularité dans le cycle des conférences et participer à l'élargissement de l'offre culturelle sur le canton de Sartilly.

7



Abel CAHU, Président de l'Association Sportive Jullouville-Sartilly

Depuis près de 20 ans, vous êtes au service du club de football de Sartilly. Quel est le secret de votre remarquable dynamique ?

Avant tout la passion ! Passion pour le foot que j'ai pratiqué très jeune à St Hilaire du Harcouët et passion pour l'animation d'un club. Ce sport populaire est un formidable outil d'intégration, de formation des jeunes et de développement de l'esprit collectif.

Mais c'est une grosse responsabilité !

C'est vrai que depuis l'association avec Jullouville en 2000, le club s'est beaucoup développé : 280 licenciés, 18 équipes dont l'équipe fanion qui joue en PH (promotion

d'honneur), 1 entraîneur pour les seniors, 2 éducateurs sportifs à temps partiel pour les jeunes et un budget de 75 000 €. Mais, je ne suis pas seul ! La réussite du club est le fruit d'un travail d'équipe et notamment d'une trentaine de bénévoles qui sont sur le terrain 35 week-ends par an.

Vos semaines doivent être bien remplies !

Il y a du temps à passer effectivement mais c'est vrai pour tout dirigeant et puis la bonne ambiance au sein du club, l'enthousiasme des plus jeunes, le plaisir de former de nouveaux encadrants, les différents soutiens financiers aident à dépasser sa fatigue.

Quelles sont vos ambitions pour la saison qui commence ?

Dans le domaine sportif, nous visons le maintien des équipes A (PH) et B (promue en deuxième division) et la poursuite de l'ouverture du club aux jeunes filles (3 équipes féminines la saison dernière). Rester à un bon niveau avec nos jeunes talents est important pour dynamiser le club mais

notre participation à l'éducation des jeunes est essentielle. Le club est un lieu de formation pour tous, bons ou moins bons.

Et vos projets pour les années à venir ?

Plusieurs me tiennent à cœur : la création d'un poste à temps plein d'éducateur sportif avec l'aide des 2 municipalités et des 2 communautés de communes, l'agrandissement des vestiaires de Jullouville, la construction de deux vestiaires à Sartilly et d'un club house pour les diverses associations locales.



Equipe féminine moins de 13 ans

(Animations 2009 - 2010)

OCTOBRE

Dimanche 11

Repas de l'amitié à la salle culturelle.



Le doyen, Fernand Fazilleau et M. le Maire en 2008

Samedi 17
Festi'Valise N'Rock
salle culturelle.



Mercredi 28

Jusqu'au jeudi 12 novembre

Exposition à la bibliothèque, rue du Manoir, « L'ours polaire et l'explorateur : sur les traces de Plume et de Jean-Louis Etienne »

Fin du mois

Kick boxing – Stage avec Fred Klose, champion du monde de boxe anglaise.

NOVEMBRE

Dimanches 8, 15 et 22 à 14 h 30
et samedis 14 et 21 à 20 h 30

Salle culturelle. Théâtre avec Fauss' Marée « On choisit pas sa famille » de J-C Barc.



Une partie de la troupe en répétition

Mercredi 11

Commémoration de l'armistice 1918.

Dimanche 29

Marché de l'Avent à Bacilly

DECEMBRE

Vendredi 4 – Samedi 5

Téléthon – repas le 4 à la salle culturelle.

Samedi 5

Hommage aux morts pour la France en Afrique du Nord.

Dimanche 6

Spectacle de Noël à la salle culturelle (comité des fêtes).

Vendredi 11

Théâtre : Le médecin malgré lui – salle culturelle.

Lever de rideau assuré par le collège Anatole France.

Dimanche 13

Repas de fin d'année du club de l'amitié.

Vendredi 18

Master class puis concert avec Christian Mahon et son groupe organisé par Union des Arts – Salle culturelle.



JANVIER

Samedi 16

Kick boxing – Stage de 14 h 30 à 17 h 30 salle du CLSH avec Bruno Maniguet, champion d'Europe de boxe américaine et soirée au casino de Granville avec le groupe "Génération".

Démonstration de Kick Boxing



FEVRIER

Samedi 6

Repas de l'Association sportive Jullouville - Sartilly à la salle culturelle.

MARS

Samedi 6

Soirée couscous organisée par le kick boxing avec le groupe Coraline – salle culturelle.

Samedi 13

Repas du Tennis-Club à la salle culturelle.

Samedi 20

Repas en musique des anciens combattants – salle St Michel.

Fin du mois

Kick boxing – Stage de boxe avec René Pelé, entraîneur de Jérôme Lebaner, champion de K1.

AVRIL

Lundi 5

Fête du lundi de Pâques (raid hippique, braderie, animations diverses proposées par le comité des fêtes).



MAI

Samedi 8

Commémoration de la victoire. Méchoui des anciens combattants à la salle culturelle.

Vendredi 21

"Chahuts" avec le Théâtre en Partance salle culturelle.

Lever de rideau assuré par les écoles Alain Fournier et Ste Thérèse.

Lundi 24

Tournoi de football seniors au stade.

JUIN

Samedi 5

Salon du livre de Jeunesse à la salle culturelle. Thème : L'espace.

Samedi 12

Tournoi de football jeunes au stade.

Vendredi 18

Spectacle de fin d'année d'Union des Arts (musique, danse).



Spectacle de danse en juin 2009

Dimanche 27

Kermesse de l'école Ste-Thérèse. Repas champêtre le midi.

JUILLET

Samedi 3

Fête du club de Tennis.

SEPTEMBRE

Samedi 4, Dimanche 5

Tennis : Rencontre Lolif – Sartilly.

EN PREPARATION

Gala de boxe (novembre 2009 et mai 2010)

Organisation : kick boxing Sartilly.

CHAMPIONNATS TENNIS

Hommes – Femmes – Hiver

4, 11, 18, 25 octobre et 1^{er} novembre

Hommes – Femmes – Printemps

2, 9, 16, 23, 30 mai 2010.

N°16 - OCTOBRE 2009

Rédaction : Commission "communication"
Crédit photos : JP LUCAS, S. GAUCLERE, E. MURY, Y. RIBOULET, N. TOUSSAINT, Cabinet Prigent & Associés, Association ASJS
Directeur de la Publication : Denis RAULT
Maquette : Oléa – St Quentin/Homme
Tirage : 800 exemplaires
Distribution assurée par les élus